

Dell XPS 12

Kullanıcı El Kitabı

Bilgisayar modeli: XPS 9Q33/9Q34

Yasal model: P20S

Yasal tip: P20S002



Notlar, Dikkat Edilecek Noktalar ve Uyarılar



NOT: Bu metinde kullanılan ticari markalar:



DİKKAT: DİKKAT, yönergelere uyulmadığında donanımın zarar görebileceğini veya veri kaybı olabileceğini belirtir.



UYARI: UYARI, meydana gelebilecek olası maddi hasar, kişisel yaralanma veya ölüm tehlikesi anlamına gelir.

© 2013 Dell Inc.

Bu metinde kullanılan ticari markalar: Dell™, DELL logosu ve XPS™, Dell Inc. şirketinin ticari markalarıdır; Microsoft® ve Windows®, Microsoft Corporation'un Amerika Birleşik Devletleri ve/veya diğer ülkelerdeki ticari markalarıdır.

İçerik

Bilgisayarınızın İçinde Çalışmaya Başlamadan Önce	7
Başlamadan Önce	7
Önerilen Araçlar	7
Güvenlik Talimatları	8
Bilgisayarın İçinde Çalışmanız Bittikten Sonra	9
Alt Kapağı Çıkarma	10
Yordam	10
Alt Kapağı Takma	12
Yordam	12
Pili Çıkarma	13
Ön koşullar	13
Yordam	13
Pili Takma	14
Yordam	14
Son koşullar	14
Kablosuz Kartı Çıkarma	15
Ön koşullar	15
Yordam	15
Kablosuz Kartı Takma	16
Yordam	16
Son koşullar	16
mSATA Kartını Çıkarma	17
Ön koşullar	17
Yordam	17

mSata Kartını Deęiřtirme	18
Yordam	18
Son kořullar	18
Hoparlörleri Çıkarma	19
Ön kořullar	19
Yordam	19
Hoparlörleri Yerine Takma	20
Yordam	20
Son kořullar	20
Düğme Pili Çıkarma	21
Ön kořullar	21
Yordam	21
Düğme Pilin Yerine Takılması	23
Yordam	23
Son kořullar	23
G/Ç Kartını Çıkarma	24
Ön kořullar	24
Yordam	24
G/Ç Kartını Yerine Takma	25
Yordam	25
Son kořullar	25
Fanı Çıkarma	26
Ön kořullar	26
Yordam	26
Fanı Takma	28
Yordam	28
Son kořullar	28
Isı Emiciyi Çıkarma	29
Ön kořullar	29
Yordam	29

Isı Emiciyi Takma	30
Yordam	30
Son koşullar	30
Power-Adapter Portunu Çıkarma	31
Ön koşullar	31
Yordam	31
Power-Adapter Portunu Yerine Takma	32
Yordam	32
Son koşullar	32
Sistem Kartını Çıkarma	33
Ön koşullar	33
Yordam	33
Sistem Kartını Yerine Takma	36
Yordam	36
Son koşullar	36
BIOS'a Servis Etiketini Girme	36
Ekran Aksamını Çıkarma	37
Ön koşullar	37
Yordam	37
Ekran Aksamını Takma	39
Yordam	39
Son koşullar	39
Ekran Arka Kapağını Çıkarma	40
Ön koşullar	40
Yordam	40
Ekran Arka Kapağını Yerine Takma	42
Yordam	42
Son koşullar	42
Kamera Modülünü Çıkarma	43
Ön koşullar	43
Yordam	43

Kamera Modülünü Yerine Takma	44
Yordam	44
Son koşullar	44
Windows Düğme Kartını Çıkarma	45
Ön koşullar.	45
Yordam	45
Windows Düğme Kartını Yerine Takma	46
Yordam	46
Son koşullar	46
Ekran Panelini Çıkarma	47
Ön koşullar.	47
Yordam	47
Ekran Panelini Yerine Takma	49
Yordam	49
Son koşullar	49
Klavyeyi Çıkarma	50
Ön koşullar.	50
Yordam	50
Klavyeyi Takma	54
Yordam	54
Son koşullar	55
BIOS'u Sıfırlama	56

Bilgisayarınızın İçinde Çalışmaya Başlamadan Önce

Başlamadan Önce

△ **DİKKAT:** Veri kaybını önlemek için, bilgisayarınızı kapatmadan önce tüm açık dosyaları kaydedip kapatın ve tüm açık programlardan çıkın.

- 1 Tüm açık dosyaları kaydedip kapatın, tüm açık programlardan çıkın ve bilgisayarınızı kapatın.

Microsoft Windows 8: Tılsımlar yan çubuğunu açmak için imleci ekranın üst sağ tarafına doğru hareket ettirin ve **Ayarlar** → **Güç** → **Kapat** öğelerini tıklayın.



NOT: Farklı bir işletim sistemi kullanıyorsanız, kapatma talimatları için işletim sisteminizin dokümanlarına bakın.

- 2 Bilgisayar kapatıldıktan sonra, elektrik prizinden çekin.
- 3 Bilgisayarınızdaki tüm kabloları (güç ve USB kablosu gibi) çıkarın.
- 4 Bilgisayarınıza takılı tüm çevre aygıtlarını çıkarın.

Önerilen Araçlar

Bu belgedeki yordamlar için aşağıdaki araçlar gerekebilir:

- Phillips tornavida
- Torx #5 (T5) tornavida
- Plastik çubuk

Güvenlik Talimatları

Bilgisayarınızı olası hasarlardan korumak ve kendi kişisel güvenliğinizi sağlamak için aşağıdaki güvenlik ilkelerini kullanın.



UYARI: Bilgisayarınızın içinde çalışmadan önce, bilgisayarınızla birlikte verilen güvenlik bilgilerini okuyun. Ek güvenlik en iyi uygulama bilgileri için dell.com/regulatory_compliance adresindeki Yasal Uygunluk ana sayfasına bakın.



UYARI: Bilgisayarın kapağını veya panelleri açmadan önce, tüm güç kaynaklarını ayırın. Bilgisayarın içinde çalışmayı tamamladıktan sonra, güç kaynağına bağlamadan önce, tüm kapakları, panelleri ve vidaları yerlerine takın.



DİKKAT: Sadece eğitimli servis teknisyenleri bilgisayarın kapağını açabilir ve bilgisayarın içindeki bileşenlere erişebilirler. Güvenlik önlemleri, bilgisayarınızın içinde çalışmak ve elektrostatik boşalma karşı korunma hakkında tam bir bilgi edinmek için güvenlik talimatlarına bakın.



DİKKAT: Bilgisayarınıza zarar gelmesini önlemek için, çalışma düzeyinin düz ve temiz olduğuna emin olun.



DİKKAT: Bir kabloyu çıkarırken kablonun kendisinden değil, konnektör kısmından veya çekme yerinden tutarak çekin. Bazı kablolarda, kabloyu çıkarmadan önce açmanız gereken kilitleme tırnaklı veya kelebek vidalı konektörler bulunur. Kabloları çıkarırken, konnektör pimlerine dolaşmalarını önlemek için, bunları düzgün şekilde hizalanmış tutun. Kabloları takarken, bağlantı noktalarının ve konnektörlerin yönlerinin doğru olduğuna ve doğru hizalandıklarına emin olun.



DİKKAT: Bileşenlere ve kartlara zarar gelmesini önlemek için, bunları kenarlarından tutun ve pimplere ve kontaklara dokunmaktan kaçınin.



DİKKAT: Bilgisayarınızın içindeki herhangi bir şeye dokunmadan önce, bilgisayarınızın arkasındaki metal kısım gibi boyanmamış bir metal yüzeye dokunarak kendinizi topraklayın. Çalışırken, iç bileşenlere zarar verebilecek statik elektriği boşaltmak için, boyanmamış metal yüzeye belirli aralıklarla dokununuz.

Bilgisayarın İinde alıřmanız Bittikten Sonra



DİKKAT: Serbest kalmıř veya gevřemiř vidaları bilgisayarınızın iinde bırakmak bilgisayarınıza ciddi zarar verebilir.

- 1 Tm vidaları yerlerine takın ve bilgisayarınızın iine kamıř vida kalmadıđından emin olun.
- 2 Bilgisayarınızda alıřmadan nce, tm kabloları, evre aygıtlarını ve ıkardıđınız paraları yerlerine takın.
- 3 Bilgisayarınızı elektrik prizine takın.
- 4 Bilgisayarınızı aın.

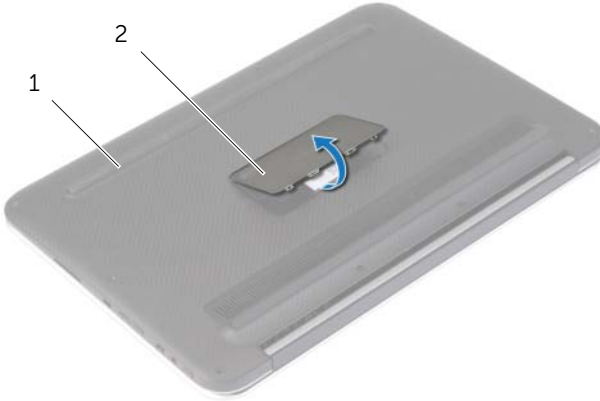
Alt Kapağı Çıkarma



UYARI: Bilgisayarınızın içinde çalışmadan önce, bilgisayarınızla birlikte gönderilen emniyet bilgilerini okuyun ve "Bilgisayarınızın İçinde Çalışmaya Başlamadan Önce", sayfa 7 içerisinde belirtilen adımları izleyin. Bilgisayarınızın içinde çalıştıktan sonra, "Bilgisayarın İçinde Çalışmanız Bittikten Sonra", sayfa 9 bölümündeki talimatları izleyin. Ek güvenlik en iyi uygulama bilgileri için dell.com/regulatory_compliance adresindeki Yasal Uygunluk ana sayfasına bakın.

Yordam

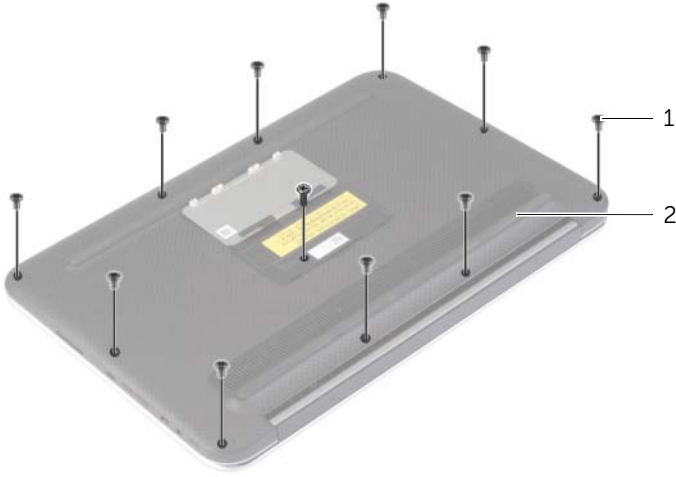
- 1 Ekranı kapatın ve bilgisayarı ters çevirin.
- 2 Sistem plakasını ters çevirin ve alt kapağa yerleştirin.



1 alt kapak

2 sistem plakası

3 Alt kapađı avuici dayanađı aksamına sabitleyen vidaları ıkarın.



1 vidalar (11)

2 alt kapak

4 Bilgisayarı arka tarafı size bakacak şekilde yerleřtirin ve sađ taraftan bařlayarak alt kapađı yavařa kaldırın.

5 Alt kapađı belirli bir aıyla kaldırın ve kaydırarak g dđmesi yuvasını g dđmesinden serbest bırakın.



1 g dđmesi yuvası

2 g anahtarı

3 alt kapak

Alt Kapađı Takma



UYARI: Bilgisayarınızın içinde alıřmadan nce, bilgisayarınızla birlikte gnderilen emniyet bilgilerini okuyun ve "Bilgisayarınızın İinde alıřmaya Bařlamadan nce", sayfa 7 ierisinde belirtilen adımları izleyin. Bilgisayarınızın iinde alıřtıktan sonra, "Bilgisayarın İinde alıřmanız Bittikten Sonra", sayfa 9 blmndeki talimatları izleyin. Ek gvenlik en iyi uygulama bilgileri iin dell.com/regulatory_compliance adresindeki Yasal Uygunluk ana sayfasına bakın.

Yordam

- 1 G dđmesi yuvasını g dđmesine kaydırın ve alt kapađı avu ii dayanađı aksamına yerleřtirin.
- 2 Alt kapađı yerine oturtun.
- 3 Alt kapađı avu ii dayanađına sabitleyen vidaları yerine takın.
- 4 Sistem plakasını ters evirin ve yerine oturtun.

Pili Çıkarma



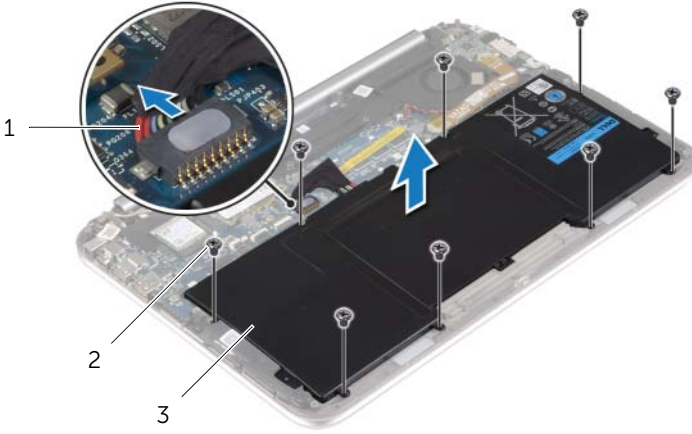
UYARI: Bilgisayarınızın içinde çalışmadan önce, bilgisayarınızla birlikte gönderilen emniyet bilgilerini okuyun ve "Bilgisayarınızın İçinde Çalışmaya Başlamadan Önce", sayfa 7 içerisinde belirtilen adımları izleyin. Bilgisayarınızın içinde çalıştıktan sonra, "Bilgisayarın İçinde Çalışmanız Bittikten Sonra", sayfa 9 bölümündeki talimatları izleyin. Ek güvenlik en iyi uygulama bilgileri için dell.com/regulatory_compliance adresindeki Yasal Uygunluk ana sayfasına bakın.

Ön koşullar

Alt kapağı çıkarın. Bkz. "Alt Kapağı Çıkarma", sayfa 10.

Yordam

- 1 Sistem kartından pil kablosunu çıkarın.
- 2 Pili avuç içi dayanağına sabitleyen vidaları çıkarın.
- 3 Pili kablosuyla birlikte avuç içi dayanağı aksamından dışarı doğru kaldırın.



1 pil kablosu

2 vidalar (8)

3 pil

- 4 Sistem kartını topraklamak için güç düğmesini kaydırarak beş saniye kadar tutun.

Pili Takma



UYARI: Bilgisayarınızın içinde çalışmadan önce, bilgisayarınızla birlikte gönderilen emniyet bilgilerini okuyun ve "Bilgisayarınızın İçinde Çalışmaya Başlamadan Önce", sayfa 7 içerisinde belirtilen adımları izleyin. Bilgisayarınızın içinde çalıştıktan sonra, "Bilgisayarın İçinde Çalışmanız Bittikten Sonra", sayfa 9 bölümündeki talimatları izleyin. Ek güvenlik en iyi uygulama bilgileri için dell.com/regulatory_compliance adresindeki Yasal Uygunluk ana sayfasına bakın.

Yordam

- 1 Pilin üzerindeki vida deliklerini avuç içi dayanağı aksamının üzerindeki vida delikleriyle hizalayın ve pili avuç içi dayanağı aksamına yerleştirin.
- 2 Pili avuç içi dayanağına sabitleyen vidaları takın.
- 3 Pil kablosunu sistem kartına bağlayın.

Son koşullar

Alt kapağı takın. Bkz. "Alt Kapağı Takma", sayfa 12.

Kablosuz Kartı Çıkarma



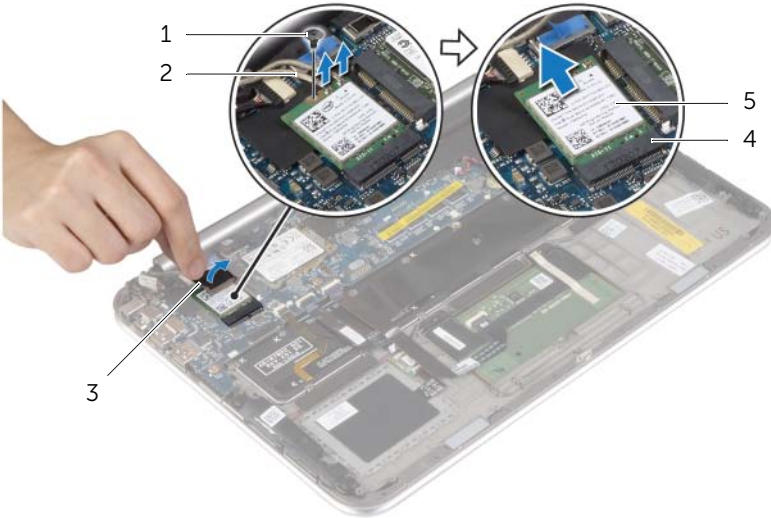
UYARI: Bilgisayarınızın içinde çalışmadan önce, bilgisayarınızla birlikte gönderilen emniyet bilgilerini okuyun ve "Bilgisayarınızın İçinde Çalışmaya Başlamadan Önce", sayfa 7 içerisinde belirtilen adımları izleyin. Bilgisayarınızın içinde çalıştıktan sonra, "Bilgisayarın İçinde Çalışmanız Bittikten Sonra", sayfa 9 bölümündeki talimatları izleyin. Ek güvenlik en iyi uygulama bilgileri için dell.com/regulatory_compliance adresindeki Yasal Uygunluk ana sayfasına bakın.

Ön koşullar

- 1 Alt kapağı çıkarın. Bkz. "Alt Kapağı Çıkarma", sayfa 10.
- 2 Pili çıkarın. Bkz. "Pili Çıkarma", sayfa 13.

Yordam

- 1 Anten kablolarını kaplayan Mylar ve iletken bantı çıkarın.
- 2 Anten kablolarını kablosuz karttan ayırın.
- 3 Kablosuz kartı sistem kartına sabitleyen vidayı sökün.
- 4 Kablosuz kartı kablosuz kart konektöründen kaydırarak çıkarın.



1	vida	2	anten kabloları (2)
3	mylar ve iletken bant	4	kablosuz kart konektörü
5	kablosuz kart		

Kablosuz Kartı Takma



UYARI: Bilgisayarınızın içinde çalışmadan önce, bilgisayarınızla birlikte gönderilen emniyet bilgilerini okuyun ve "Bilgisayarınızın İçinde Çalışmaya Başlamadan Önce", sayfa 7 içerisinde belirtilen adımları izleyin. Bilgisayarınızın içinde çalıştıktan sonra, "Bilgisayarın İçinde Çalışmanız Bittikten Sonra", sayfa 9 bölümündeki talimatları izleyin. Ek güvenlik en iyi uygulama bilgileri için dell.com/regulatory_compliance adresindeki Yasal Uygunluk ana sayfasına bakın.

Yordam



DİKKAT: Kablosuz bağlantı kartının hasar görmesini önlemek için altına herhangi bir kablo yerleştirmeyin.

- 1 Kablosuz bağlantı kartının üzerindeki çentik ile kablosuz bağlantı kartı konnektörü üzerindeki tırnağı hizalayın.
- 2 Kablosuz bağlantı kartını kablosuz bağlantı kartı konnektörüne takıp, kablosuz bağlantı kartını sistem kartına bağlayan vidayı yerine takın.
- 3 Anten kablolarını kablosuz karta bağlayın.



NOT: Anten kablolarının rengi, kabloların ucuna doğru görünür durumdadır. Aşağıdaki tablo, bilgisayarınızın desteklediği kablosuz bağlantı kartı için anten kablosu renk şemasını içerir.

Kablosuz karttaki konnektörler	Anten kablosu konnektörü
Ana (beyaz üçgen)	beyaz
Yardımcı (siyah üçgen)	siyah

- 4 Mylar ve iletken bandı anten kablolarına yapıştırın.

Son koşullar

- 1 Pili yerleştirin. Bkz. "Pili Takma", sayfa 14.
- 2 Alt kapağı takın. Bkz. "Alt Kapağı Takma", sayfa 12.

mSATA Kartını Çıkarma



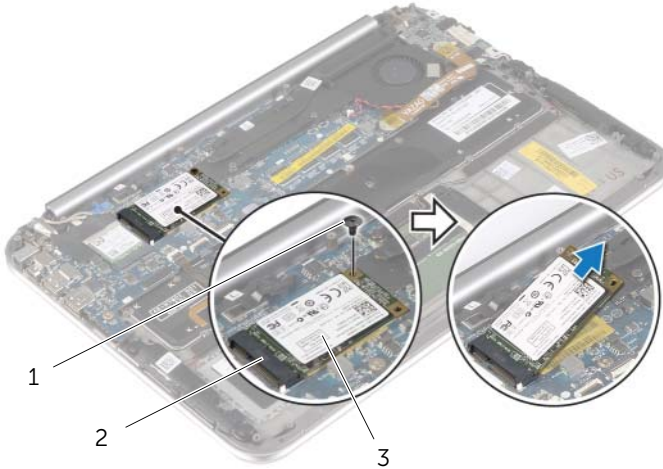
UYARI: Bilgisayarınızın içinde çalışmadan önce, bilgisayarınızla birlikte gönderilen emniyet bilgilerini okuyun ve "Bilgisayarınızın İçinde Çalışmaya Başlamadan Önce", sayfa 7 içerisinde belirtilen adımları izleyin. Bilgisayarınızın içinde çalıştıktan sonra, "Bilgisayarın İçinde Çalışmanız Bittikten Sonra", sayfa 9 bölümündeki talimatları izleyin. Ek güvenlik en iyi uygulama bilgileri için dell.com/regulatory_compliance adresindeki Yasal Uygunluk ana sayfasına bakın.

Ön koşullar

- 1 Alt kapağı çıkarın. Bkz. "Alt Kapağı Çıkarma", sayfa 10.
- 2 Pili çıkarın. Bkz. "Pili Çıkarma", sayfa 13.

Yordam

- 1 mSATA kartını sistem kartına bağlayan vidayı çıkarın.
- 2 mSATA kartını mSATA konnektöründen kaydırarak çıkarın.



1 vida

2 mSATA kartı konnektörü

3 mSATA kartı

mSata Kartını Deęiřtirme



UYARI: Bilgisayarınızın içinde alıřmadan nce, bilgisayarınızla birlikte gnderilen emniyet bilgilerini okuyun ve "Bilgisayarınızın İinde alıřmaya Bařlamadan nce", sayfa 7 ierisinde belirtilen adımları izleyin. Bilgisayarınızın iinde alıřtıktan sonra, "Bilgisayarın İinde alıřmanızı Bittikten Sonra", sayfa 9 blmndeki talimatları izleyin. Ek gvenlik en iyi uygulama bilgileri iin dell.com/regulatory_compliance adresindeki Yasal Uygunluk ana sayfasına bakın.

Yordam

- 1 mSATA kartı konnektr üzerindeki entik ile mSATA kartı konnektr üzerindeki tırnaęı hizalayın.
- 2 mSATA kartını belirli bir aıyla mSATA kartı konnektrne takın.
- 3 mSATA kartının dięer ucunu ařaęı bastırın ve mSATA kartını sistem kartına baęlayan vidayı yerine takın.

Son kořullar

- 1 Pili yerleřtirin. Bkz. "Pili Takma", sayfa 14.
- 2 Alt kapaęı takın. Bkz. "Alt Kapaęı Takma", sayfa 12.

Hoparlörleri Çıkarma



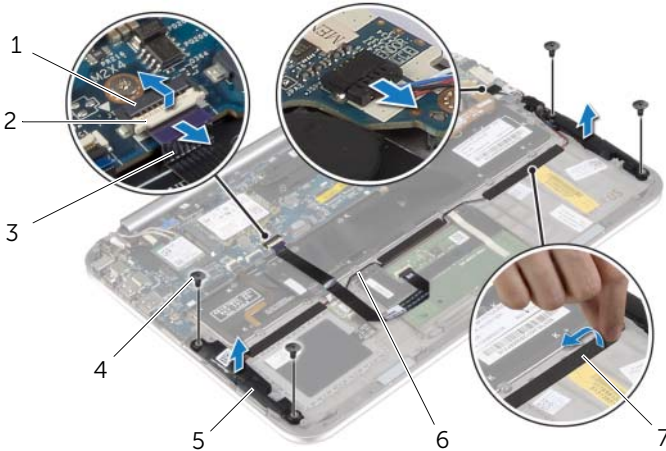
UYARI: Bilgisayarınızın içinde çalışmadan önce, bilgisayarınızla birlikte gönderilen emniyet bilgilerini okuyun ve "Bilgisayarınızın İçinde Çalışmaya Başlamadan Önce", sayfa 7 içerisinde belirtilen adımları izleyin. Bilgisayarınızın içinde çalıştıktan sonra, "Bilgisayarın İçinde Çalışmanız Bittikten Sonra", sayfa 9 bölümündeki talimatları izleyin. Ek güvenlik en iyi uygulama bilgileri için dell.com/regulatory_compliance adresindeki Yasal Uygunluk ana sayfasına bakın.

Ön koşullar

- 1 Alt kapağı çıkarın. Bkz. "Alt Kapağı Çıkarma", sayfa 10.
- 2 Pili çıkarın. Bkz. "Pili Çıkarma", sayfa 13.

Yordam

- 1 Konnektör mandalını kaldırın ve dokunmatik yüzey kablosunu sistem kartından çıkarın.
- 2 Hoparlörleri avuç içi dayanağı aksamına sabitleyen vidaları çıkarın.
- 3 Hoparlör kablosunu G/Ç kartından sökün.
- 4 Hoparlör kablosundaki yapışkan köpükleri çıkarın, yönü not edin ve kabloları yönlendirme kılavuzlarından çıkarın.
- 5 Hoparlörleri kablosuyla birlikte kaldırarak avuç içi dayanağı aksamından çıkarın.



1	dokunmatik yüzey kablosu konnektörü	2	mandal
3	dokunmatik yüzey kablosu	4	vidalar (4)
5	hoparlörler (2)	6	Hoparlör kablosu
7	yapışkan köpükler (3)		

Hoparlörleri Yerine Takma



UYARI: Bilgisayarınızın içinde çalışmadan önce, bilgisayarınızla birlikte gönderilen emniyet bilgilerini okuyun ve "Bilgisayarınızın İçinde Çalışmaya Başlamadan Önce", sayfa 7 içerisinde belirtilen adımları izleyin. Bilgisayarınızın içinde çalıştıktan sonra, "Bilgisayarın İçinde Çalışmanız Bittikten Sonra", sayfa 9 bölümündeki talimatları izleyin. Ek güvenlik en iyi uygulama bilgileri için dell.com/regulatory_compliance adresindeki Yasal Uygunluk ana sayfasına bakın.

Yordam

- 1 Avuç içi dayanağı aksamının üzerindeki hizalama direklerini kullanarak, hoparlörleri avuç içi dayanağı aksamına yerleştirin.
- 2 Hoparlörü avuç içi dayanağı aksamına sabitleyen vidaları yerlerine takın.
- 3 Hoparlör kablosunu avuç içi dayanağı aksamının üzerindeki yönlendirme kılavuzlarından geçirin ve yapışkan köpükleri yapıştırın.
- 4 Hoparlör kablosunu G/Ç kartına takın.
- 5 Dokunmatik yüzey kablosunu dokunmatik yüzey kablosu konektörüne kaydırın ve kabloyu sabitlemek için konektör mandalına bastırın.

Son koşullar

- 1 Pili yerleştirin. Bkz. "Pili Takma", sayfa 14.
- 2 Alt kapağı takın. Bkz. "Alt Kapağı Takma", sayfa 12.

Düğme Pili Çıkarma



UYARI: Bilgisayarınızın içinde çalışmadan önce, bilgisayarınızla birlikte gönderilen emniyet bilgilerini okuyun ve "Bilgisayarınızın İçinde Çalışmaya Başlamadan Önce", sayfa 7 içerisinde belirtilen adımları izleyin. Bilgisayarınızın içinde çalıştıktan sonra, "Bilgisayarın İçinde Çalışmanız Bittikten Sonra", sayfa 9 bölümündeki talimatları izleyin. Ek güvenlik en iyi uygulama bilgileri için dell.com/regulatory_compliance adresindeki Yasal Uygunluk ana sayfasına bakın.



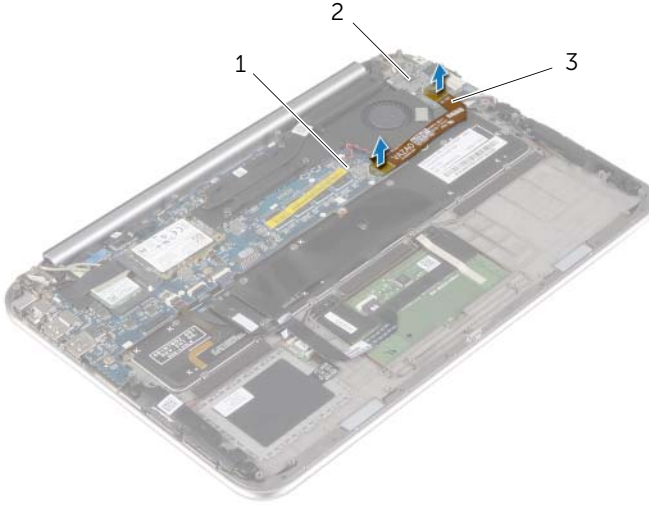
DİKKAT: Düğme pilin çıkarılması, BIOS ayarlarını varsayılan sınırlara döndürür. Düğme pili çıkarmadan önce, BIOS ayarlarını not etmeniz önerilir.

Ön koşullar

- 1 Alt kapağı çıkarın. Bkz. "Alt Kapağı Çıkarma", sayfa 10.
- 2 Pili çıkarın. Bkz. "Pili Çıkarma", sayfa 13.

Yordam

- 1 Çekme tırnaklarını kullanarak, G/Ç kartı kablosunu G/Ç kartından ve sistem kartından sökerek kabloyu çıkarın.

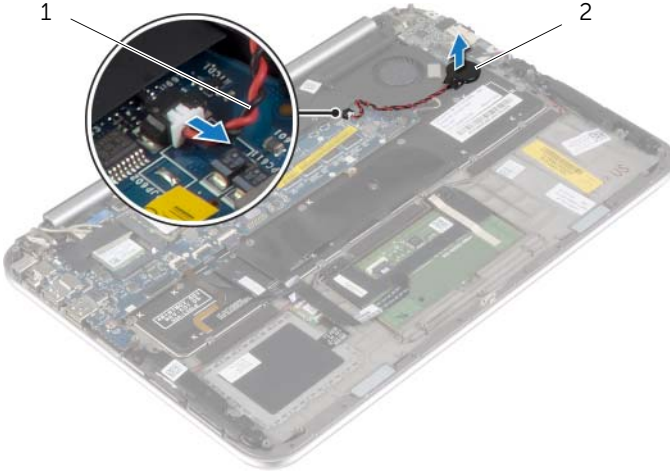


1 sistem kartı

2 G/Ç Kartı

3 G/Ç kartı kablosu

- 2 Düşme pil kablosunu sistem kartından çıkarın.
- 3 Düşme pil kablosunun yönünü not edin ve kabloyu yönlendirme kılavuzlarından çıkarın.
- 4 Düşme pili klavyeden çıkarın.
- 5 Düşme pili kablosuyla birlikte kaldırarak klavyeden çıkarın.



1 düşme pil kablosu

2 düşme pil

Düğme Pilin Yerine Takılması



UYARI: Bilgisayarınızın içinde çalışmadan önce, bilgisayarınızla birlikte gönderilen emniyet bilgilerini okuyun ve "Bilgisayarınızın İçinde Çalışmaya Başlamadan Önce", sayfa 7 içerisinde belirtilen adımları izleyin. Bilgisayarınızın içinde çalıştıktan sonra, "Bilgisayarın İçinde Çalışmanız Bittikten Sonra", sayfa 9 bölümündeki talimatları izleyin. Ek güvenlik en iyi uygulama bilgileri için dell.com/regulatory_compliance adresindeki Yasal Uygunluk ana sayfasına bakın.



UYARI: Yanlış takılırsa, pil patlayabilir. Pili yalnızca aynı veya eşdeğer bir pille değiştirin. Kullanılmış pilleri üreticinin yönergelerine uygun olarak atın.

Yordam

- 1 Düğme pili klavyeye yapıştırın.
- 2 Düğme pilin kablosunu sistem kartına takın.
- 3 Düğme pil kablosunu yönlendirme kılavuzlarından geçirin.
- 4 G/Ç kartı kablosunu G/Ç kartına ve sistem kartına takın.

Son koşullar

- 1 Pili yerleştirin. Bkz. "Pili Takma", sayfa 14.
- 2 Alt kapağı takın. Bkz. "Alt Kapağı Takma", sayfa 12.

G/Ç Kartını Çıkarma



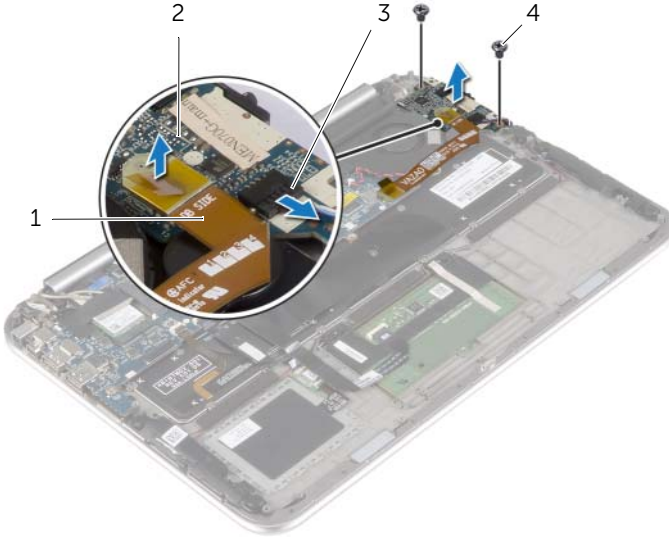
UYARI: Bilgisayarınızın içinde çalışmadan önce, bilgisayarınızla birlikte gönderilen emniyet bilgilerini okuyun ve "Bilgisayarınızın İçinde Çalışmaya Başlamadan Önce", sayfa 7 içerisinde belirtilen adımları izleyin. Bilgisayarınızın içinde çalıştıktan sonra, "Bilgisayarın İçinde Çalışmanız Bittikten Sonra", sayfa 9 bölümündeki talimatları izleyin. Ek güvenlik en iyi uygulama bilgileri için dell.com/regulatory_compliance adresindeki Yasal Uygunluk ana sayfasına bakın.

Ön koşullar

- 1 Alt kapağı çıkarın. Bkz. "Alt Kapağı Çıkarma", sayfa 10.
- 2 Pili çıkarın. Bkz. "Pili Çıkarma", sayfa 13.

Yordam

- 1 Hoparlör kablosunu G/Ç kartından sökün.
- 2 Çekme tırnağını kullanarak, G/Ç kartı kablosunu sistem kartından ve G/Ç kartından çıkarın.
- 3 G/Ç kartını avuç içi dayanağı aksamına sabitleyen vidaları çıkarın.
- 4 G/Ç kartını avuç içi dayanağı aksamından kaldırın.



1 G/Ç kartı kablosu

2 G/Ç Kartı

3 hoparlör kablosu

4 vidalar (2)

G/Ç Kartını Yerine Takma



UYARI: Bilgisayarınızın içinde çalışmadan önce, bilgisayarınızla birlikte gönderilen emniyet bilgilerini okuyun ve "Bilgisayarınızın İçinde Çalışmaya Başlamadan Önce", sayfa 7 içerisinde belirtilen adımları izleyin. Bilgisayarınızın içinde çalıştıktan sonra, "Bilgisayarın İçinde Çalışmanız Bittikten Sonra", sayfa 9 bölümündeki talimatları izleyin. Ek güvenlik en iyi uygulama bilgileri için dell.com/regulatory_compliance adresindeki Yasal Uygunluk ana sayfasına bakın.

Yordam



NOT: G/Ç kartını takmadan önce güç düğmesinin başlangıç durumunda olduğundan — bilgisayarın arkasına doğru — emin olun.

- 1 G/Ç kartındaki vida deliklerini avuç içi dayanağı aksamındaki vida delikleriyle hizalayın.
- 2 G/Ç kartını avuç içi dayanağı aksamına sabitleyen vidaları yerine takın.
- 3 Hoparlör kablosunu G/Ç kartına takın.
- 4 G/Ç kartı kablosunu G/Ç kartına ve sistem kartına takın.

Son koşullar

- 1 Pili yerleştirin. Bkz. "Pili Takma", sayfa 14.
- 2 Alt kapağı takın. Bkz. "Alt Kapağı Takma", sayfa 12.

Fanı Çıkarma



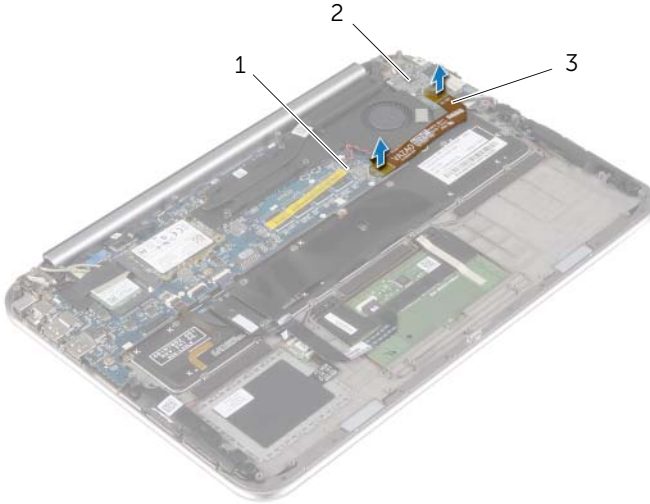
UYARI: Bilgisayarınızın içinde çalışmadan önce, bilgisayarınızla birlikte gönderilen emniyet bilgilerini okuyun ve "Bilgisayarınızın İçinde Çalışmaya Başlamadan Önce", sayfa 7 içerisinde belirtilen adımları izleyin. Bilgisayarınızın içinde çalıştıktan sonra, "Bilgisayarın İçinde Çalışmanız Bittikten Sonra", sayfa 9 bölümündeki talimatları izleyin. Ek güvenlik en iyi uygulama bilgileri için dell.com/regulatory_compliance adresindeki Yasal Uygunluk ana sayfasına bakın.

Ön koşullar

- 1 Alt kapağı çıkarın. Bkz. "Alt Kapağı Çıkarma", sayfa 10.
- 2 Pili çıkarın. Bkz. "Pili Çıkarma", sayfa 13.

Yordam

- 1 Çekme tırnaklarını kullanarak, G/Ç kartı kablosunu G/Ç kartından ve sistem kartından sökerek kabloyu çıkarın.

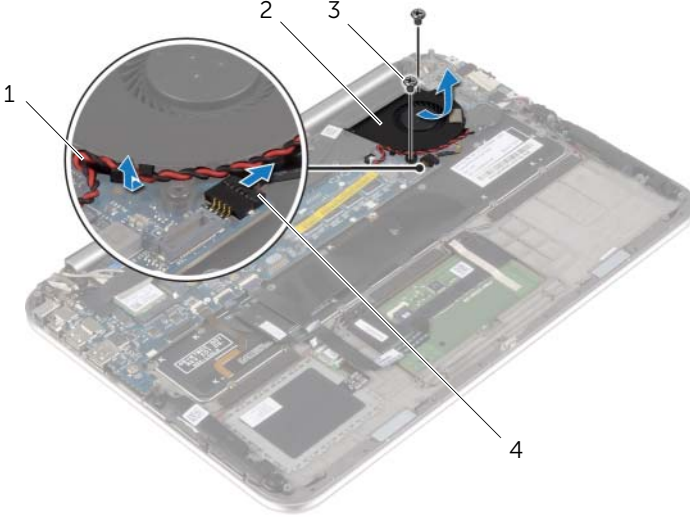


1 sistem kartı

2 G/Ç Kartı

3 G/Ç kartı kablosu

- 2 Düşme pil kablosunun yönünü not edin ve kabloyu fan üzerindeki yönlendirme kılavuzlarından çıkarın.
- 3 Sistem kartından fan kablosunu çıkarın.
- 4 Fanı klavyeye sabitleyen vidaları çıkarın.
- 5 Fanı, kablosuyla birlikte kaldırarak kaydırın ve klavyeden çıkarın.



1	düşme pil kablosu	2	fan
3	vidalar(2)	4	fan kablosu

Fanı Takma



UYARI: Bilgisayarınızın içinde çalışmadan önce, bilgisayarınızla birlikte gönderilen emniyet bilgilerini okuyun ve "Bilgisayarınızın İçinde Çalışmaya Başlamadan Önce", sayfa 7 içerisinde belirtilen adımları izleyin. Bilgisayarınızın içinde çalıştıktan sonra, "Bilgisayarın İçinde Çalışmanız Bittikten Sonra", sayfa 9 bölümündeki talimatları izleyin. Ek güvenlik en iyi uygulama bilgileri için [dell.com/regulatory_compliance](https://www.dell.com/regulatory_compliance) adresindeki Yasal Uygunluk ana sayfasına bakın.

Yordam

- 1 Fanın üzerindeki tırnağı avuç içi dayanağı aksamının altına kaydırın ve fanın üzerindeki vida deliklerini klavyenin üzerindeki vida delikleriyle hizalayın.
- 2 Fanı klavyeye sabitleyen vidaları yerine takın.
- 3 Fan kablosunu sistem kartına takın.
- 4 Düğme pil kablosunu fanın üzerindeki yönlendirme kılavuzlarından geçirin.
- 5 G/Ç kartı kablosunu G/Ç kartına ve sistem kartına takın.

Son koşullar

- 1 Pili yerleştirin. Bkz. "Pili Takma", sayfa 14.
- 2 Alt kapağı takın. Bkz. "Alt Kapağı Takma", sayfa 12.

Isı Emiciyi Çıkarma



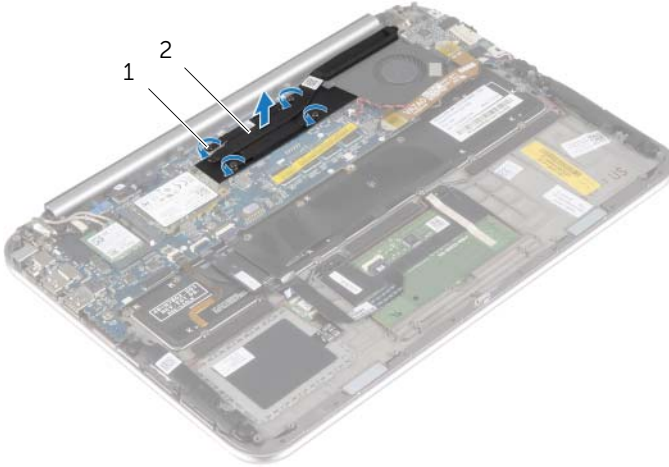
UYARI: Bilgisayarınızın içinde çalışmadan önce, bilgisayarınızla birlikte gönderilen emniyet bilgilerini okuyun ve "Bilgisayarınızın İçinde Çalışmaya Başlamadan Önce", sayfa 7 içerisinde belirtilen adımları izleyin. Bilgisayarınızın içinde çalıştıktan sonra, "Bilgisayarın İçinde Çalışmanız Bittikten Sonra", sayfa 9 bölümündeki talimatları izleyin. Ek güvenlik en iyi uygulama bilgileri için dell.com/regulatory_compliance adresindeki Yasal Uygunluk ana sayfasına bakın.

Ön koşullar

- 1 Alt kapağı çıkarın. Bkz. "Alt Kapağı Çıkarma", sayfa 10.
- 2 Pili çıkarın. Bkz. "Pili Çıkarma", sayfa 13.

Yordam

- 1 Sıralı bir şekilde (ısı emicisi üzerinde gösterilen), ısı emicisini sistem kartına sabitleyen tutucu vidaları gevşetin.
- 2 Isı emiciyi kaldırarak sistem kartından çıkarın.



1 tutucu vidalar (4)

2 ısı emici

Isı Emiciyi Takma



UYARI: Bilgisayarınızın içinde çalışmadan önce, bilgisayarınızla birlikte gönderilen emniyet bilgilerini okuyun ve "Bilgisayarınızın İçinde Çalışmaya Başlamadan Önce", sayfa 7 içerisinde belirtilen adımları izleyin. Bilgisayarınızın içinde çalıştıktan sonra, "Bilgisayarın İçinde Çalışmanız Bittikten Sonra", sayfa 9 bölümündeki talimatları izleyin. Ek güvenlik en iyi uygulama bilgileri için dell.com/regulatory_compliance adresindeki Yasal Uygunluk ana sayfasına bakın.

Yordam



NOT: Orijinal sistem kartı ve ısı emicisi birlikte takılıyorsa, orijinal termal gres yeniden kullanılabilir. Sistem kartı veya ısı emicisinden biri değiştiriliyorsa, ısı iletkenliğini sağlamak için sette bulunan sıcaklık pedini kullanın.

- 1 Isı emicisi üzerindeki vidaları sistem kartındaki vida delikleriyle hizalayın.
- 2 Sıralı bir şekilde (ısı emicisi üzerinde gösterilen), ısı emicisini sistem kartına sabitleyen tutucu vidaları sıkın.

Son koşullar

- 1 Pili yerleştirin. Bkz. "Pili Takma", sayfa 14.
- 2 Alt kapağı takın. Bkz. "Alt Kapağı Takma", sayfa 12.

Power-Adapter Portunu Çıkarma



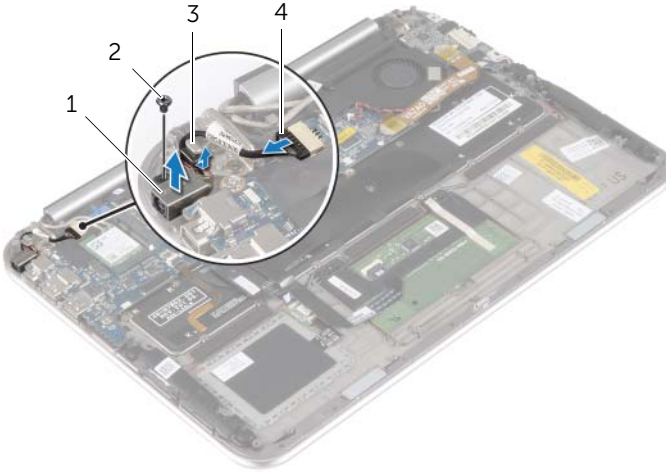
UYARI: Bilgisayarınızın içinde çalışmadan önce, bilgisayarınızla birlikte gönderilen emniyet bilgilerini okuyun ve "Bilgisayarınızın İçinde Çalışmaya Başlamadan Önce", sayfa 7 içerisinde belirtilen adımları izleyin. Bilgisayarınızın içinde çalıştıktan sonra, "Bilgisayarın İçinde Çalışmanız Bittikten Sonra", sayfa 9 bölümündeki talimatları izleyin. Ek güvenlik en iyi uygulama bilgileri için dell.com/regulatory_compliance adresindeki Yasal Uygunluk ana sayfasına bakın.

Ön koşullar

- 1 Alt kapağı çıkarın. Bkz. "Alt Kapağı Çıkarma", sayfa 10.
- 2 Pili çıkarın. Bkz. "Pili Çıkarma", sayfa 13.

Yordam

- 1 Güç adaptörü bağlantı noktası kablosunu sistem kartından çıkarın.
- 2 Güç adaptörü bağlantı noktasını avuç içi dayanağı aksamına sabitleyen vidayı çıkarın.
- 3 Güç adaptörü bağlantı noktası kablosunu kaydırarak ekran menteşesinin altından serbest bırakın.
- 4 Güç adaptörü bağlantı noktasını avuç içi dayanağı aksamından kaldırın.



1 güç adaptörü bağlantı noktası

2 vida

3 ekran menteşesi

4 güç adaptörü bağlantı noktası kablosu

Power-Adapter Portunu Yerine Takma



UYARI: Bilgisayarınızın içinde çalışmadan önce, bilgisayarınızla birlikte gönderilen emniyet bilgilerini okuyun ve "Bilgisayarınızın İçinde Çalışmaya Başlamadan Önce", sayfa 7 içerisinde belirtilen adımları izleyin. Bilgisayarınızın içinde çalıştıktan sonra, "Bilgisayarın İçinde Çalışmanız Bittikten Sonra", sayfa 9 bölümündeki talimatları izleyin. Ek güvenlik en iyi uygulama bilgileri için dell.com/regulatory_compliance adresindeki Yasal Uygunluk ana sayfasına bakın.

Yordam

- 1 Güç adaptörü bağlantı noktası kablosunu ekran menteşesinin altına kaydırın.
- 2 Güç adaptörü bağlantı noktasının üzerindeki vida deliğini avuç içi dayanağı aksamındaki vida deliğiyle hizalayın.
- 3 Güç adaptörü bağlantı noktasını avuç içi dayanağı aksamına sabitleyen vidayı yerine takın.
- 4 Güç adaptörü bağlantı noktası kablosunu sistem kartına takın.

Son koşullar

- 1 Pili yerleştirin. Bkz. "Pili Takma", sayfa 14.
- 2 Alt kapağı takın. Bkz. "Alt Kapağı Takma", sayfa 12.

Sistem Kartını Çıkarma



UYARI: Bilgisayarınızın içinde çalışmadan önce, bilgisayarınızla birlikte gönderilen emniyet bilgilerini okuyun ve "Bilgisayarınızın İçinde Çalışmaya Başlamadan Önce", sayfa 7 içerisinde belirtilen adımları izleyin. Bilgisayarınızın içinde çalıştıktan sonra, "Bilgisayarın İçinde Çalışmanız Bittikten Sonra", sayfa 9 bölümündeki talimatları izleyin. Ek güvenlik en iyi uygulama bilgileri için dell.com/regulatory_compliance adresindeki Yasal Uygunluk ana sayfasına bakın.

Ön koşullar

- 1 Alt kapağı çıkarın. Bkz. "Alt Kapağı Çıkarma", sayfa 10.
- 2 Pili çıkarın. Bkz. "Pili Çıkarma", sayfa 13.
- 3 Kablosuz kartı çıkarın. Bkz. "Kablosuz Kartı Çıkarma", sayfa 15.
- 4 mSATA kartını çıkarın. Bkz. "mSATA Kartını Çıkarma", sayfa 17.
- 5 Fanı çıkarın. Bkz. "Fanı Çıkarma", sayfa 26.
- 6 Isı emiciyi çıkarın: Bkz. "Isı Emiciyi Çıkarma", sayfa 29.

Yordam



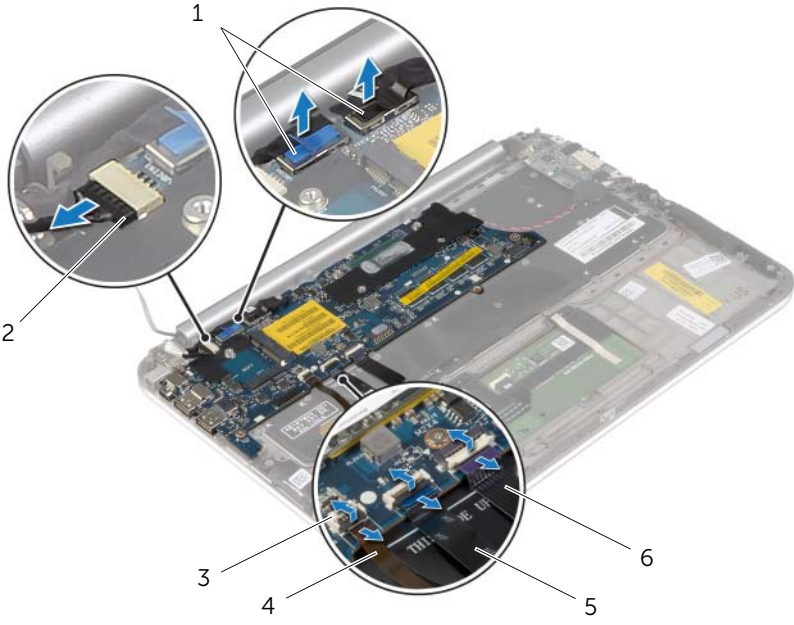
NOT: Sistem kartının çıkarılması, Sistem Kurulumu üzerinden BIOS'ta yaptığınız tüm değişiklikleri siler. Bilgisayarınızın Servis Etiketini BIOS'a girin ve sistem kartını yerine taktıktan sonra istediğiniz değişiklikleri tekrar gerçekleştirin. BIOS'a Servis Etiketini girme hakkında daha fazla bilgi için bkz. "Sistem Kartını Yerine Takma", sayfa 36.



NOT: Kabloları sistem kartından ayırmadan önce, sistem kartını yerine taktıktan sonra doğru şekilde bağlayabilmeniz için konektörlerin yerlerini not edin.

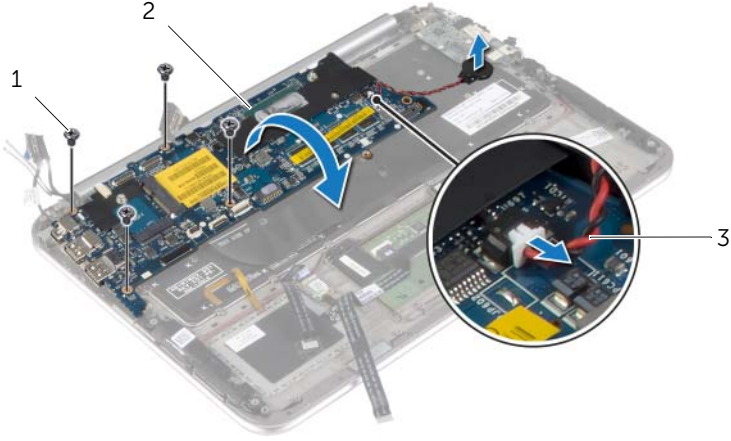
- 1 Güç adaptörü bağlantı noktası kablosunu sistem kartından çıkarın.
- 2 Çekme tırnaklarını kullanarak ekran kablolarını sistem kartından çıkarın.

- 3 Konnektör mandallarını kaldırın ve çekme tırnaklarını kullanarak, klavye arka ışık kablosunu, NFC kablosunu ve dokunmatik yüzey kablosunu sistem kartından çıkarın.



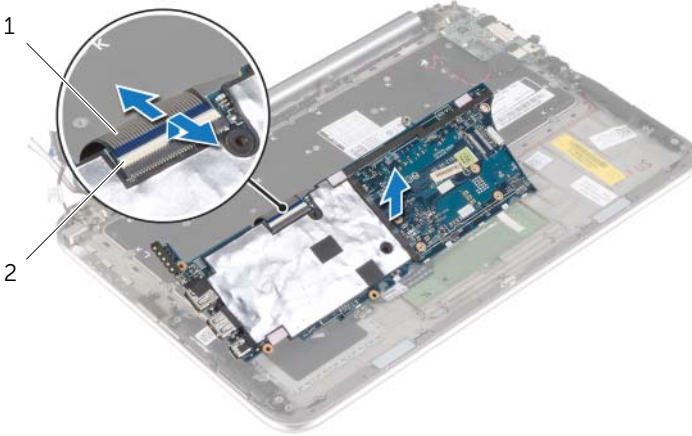
1	ekran kabloları (2)	2	güç adaptörü bağlantı noktası kablosu
3	konnektör mandalları (3)	4	klavye arka ışığı kablosu
5	NFC kablosu	6	dokunmatik yüzey kablosu

- 4 Düğme pil kablosunu sistem kartından çıkarın.
- 5 Sistem kartını avuç içi dayanağı aksamına sabitleyen vidaları çıkarın.
- 6 Sistem kartını dikkatlice kaldırın ve ters çevirin.



1	vidalar (4)	2	sistem kartı
3	düğme pil kablosu		

- 7 Konnektör mandalını kaldırın ve klavye kablosunu sistem kartından çıkarın.



1	klavye kablosu	2	konnektör mandalı
---	----------------	---	-------------------

- 8 Sistem kartını avuç içi dayanağı aksamından kaldırın.

Sistem Kartını Yerine Takma




UYARI: Bilgisayarınızın içinde çalışmadan önce, bilgisayarınızla birlikte gönderilen emniyet bilgilerini okuyun ve "Bilgisayarınızın İçinde Çalışmaya Başlamadan Önce", sayfa 7 içerisinde belirtilen adımları izleyin. Bilgisayarınızın içinde çalıştıktan sonra, "Bilgisayarın İçinde Çalışmanız Bittikten Sonra", sayfa 9 bölümündeki talimatları izleyin. Ek güvenlik en iyi uygulama bilgileri için dell.com/regulatory_compliance adresindeki Yasal Uygunluk ana sayfasına bakın.

Yordam

- 1 Klavye kablosunu klavye kablosu konektörüne kaydırın ve kablonun sabitlenmesi için konektör mandalına bastırın.



DİKKAT: Sistem kartının altında kablo olmadığından emin olun.

- 2 Sistem kartını ters çevirip sistem kartı üzerindeki vida deliklerini avuç içi dayanağı aksamındaki vida delikleriyle hizalayın.
 - 3 Sistem kartını avuç içi dayanağı aksamına sabitleyen vidaları takın.
 - 4 Düşme pili kablosunu sistem kartına takın.
 - 5 Klavye arka ışık kablosunu, NFC kablosunu ve dokunmatik yüzey kablosunu sistem kartındaki konektörlerine kaydırarak, kabloları sabitlemek için konektör mandallarına bastırın.
 - 6 Ekran kablolarını sistem kartına bağlayın.
-  **NOT:** Ekran kablolarını sistem kartına takarken, ekran kablolarının üzerindeki etiketleri (L (Sol) ve S (Sağ) sistem kartının üzerindeki etiketlerle eşleştirin.
- 7 Güç adaptörü bağlantı noktası kablosunu sistem kartına takın.

Son koşullar

- 1 Isı emicisini takın. Bkz. "Isı Emiciyi Takma", sayfa 30.
- 2 Fanı takın. Bkz. "Fanı Takma", sayfa 28.
- 3 mSATA kartını yerine takın. Bkz. "mSata Kartını Değiştirme", sayfa 18.
- 4 Kablosuz kartı yerine takın. Bkz. "Kablosuz Kartı Takma", sayfa 16.
- 5 Pili yerleştirin. Bkz. "Pili Takma", sayfa 14.
- 6 Alt kapağı takın. Bkz. "Alt Kapağı Takma", sayfa 12.

BIOS'a Servis Etiketini Girme

- 1 Bilgisayarı açın.
- 2 Dell logosu görüntülendiğinde, Sistem Kurulumuna girmek için <F2> tuşuna basın.
- 3 **Main** (Ana) sekmesine gidin ve **Service Tag** (Servis Etiketini) alanına Servis Etiketini girin.

Ekran Aksamını Çıkarma



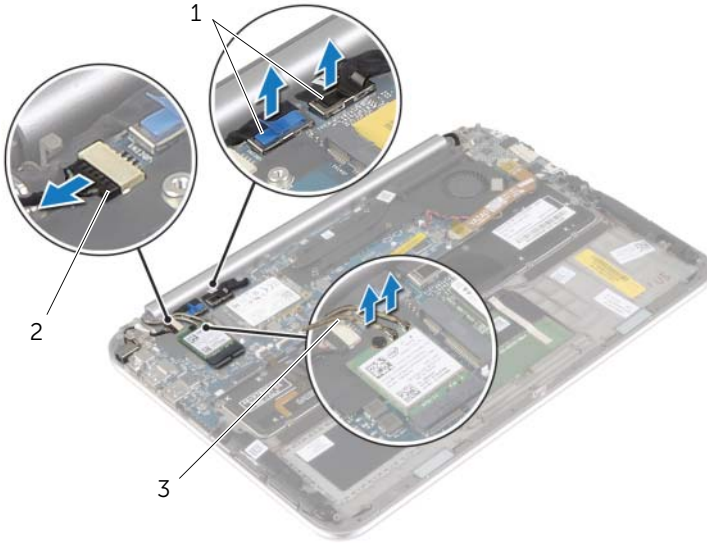
UYARI: Bilgisayarınızın içinde çalışmadan önce, bilgisayarınızla birlikte gönderilen emniyet bilgilerini okuyun ve "Bilgisayarınızın İçinde Çalışmaya Başlamadan Önce", sayfa 7 içerisinde belirtilen adımları izleyin. Bilgisayarınızın içinde çalıştıktan sonra, "Bilgisayarın İçinde Çalışmanız Bittikten Sonra", sayfa 9 bölümündeki talimatları izleyin. Ek güvenlik en iyi uygulama bilgileri için dell.com/regulatory_compliance adresindeki Yasal Uygunluk ana sayfasına bakın.

Ön koşullar

- 1 Alt kapağı çıkarın. Bkz. "Alt Kapağı Çıkarma", sayfa 10.
- 2 Pili çıkarın. Bkz. "Pili Çıkarma", sayfa 13.
- 3 Isı emiciyi çıkarın: Bkz. "Isı Emiciyi Çıkarma", sayfa 29.

Yordam

- 1 Güç adaptörü bağlantı noktası kartını sistem kartından çıkarın ve kabloyu ekran menteşesinden çıkarın.
- 2 Anten kablolarını kaplayan Mylar ve iletken bantı soyarak anten kablolarını kablosuz bağlantı kartından çıkarın.
- 3 Çekme tırnaklarını kullanarak ekran kablolarını sistem kartından çıkarın.
- 4 Ekran kablolarının yönünü not edin ve kabloları yönlendirme kılavuzlarından çıkarın.

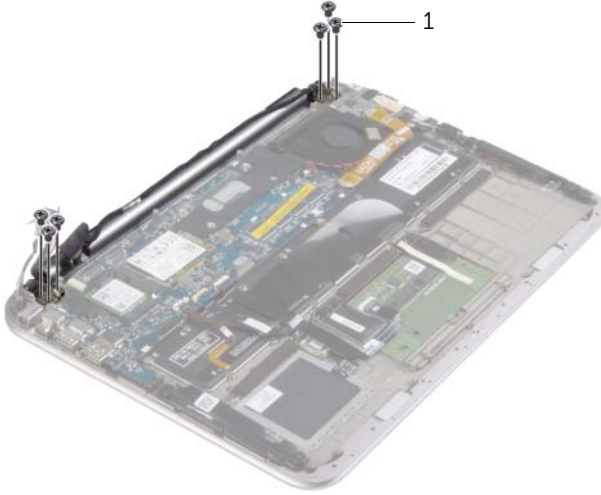


1 ekran kabloları (2)

2 güç adaptörü bağlantı noktası kablosu

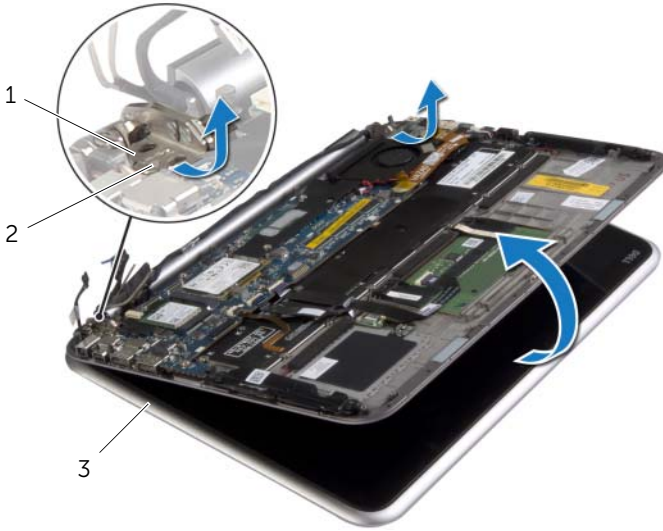
3 anten kabloları (2)

5 Ekran aksamını avuç içi dayanağı aksamına sabitleyen vidaları çıkarın.



1 vidalar (6)

6 Avuç içi dayanağı aksamını dikkatle yukarı çevirin ve avuç içi dayanağı aksamını kaydırarak üzerindeki tırnakları ekran menteşelerinden serbest bırakın.



1 ekran menteşeleri (2)

2 tırnaklar


3 ekran aksamı

Ekran Aksamını Takma



UYARI: Bilgisayarınızın içinde çalışmadan önce, bilgisayarınızla birlikte gönderilen emniyet bilgilerini okuyun ve "Bilgisayarınızın İçinde Çalışmaya Başlamadan Önce", sayfa 7 içerisinde belirtilen adımları izleyin. Bilgisayarınızın içinde çalıştıktan sonra, "Bilgisayarın İçinde Çalışmanız Bittikten Sonra", sayfa 9 bölümündeki talimatları izleyin. Ek güvenlik en iyi uygulama bilgileri için dell.com/regulatory_compliance adresindeki Yasal Uygunluk ana sayfasına bakın.

Yordam

- 1 Avuç içi dayanağı aksamını hizalamak için avuç içi dayanağı üzerinde, ekran menteşelerinin altındaki tırnağı kaydırın ve ekran aksamının üzerine yerleştirin.
- 2 Avuç içi dayanağı aksamının üzerindeki tırnakları ekran menteşelerinin üzerindeki yuvalara yerleştirmek için ekran menteşelerini aşağı doğru çevirin.
- 3 Ekran aksamını avuç içi dayanağı aksamına sabitleyen vidaları yerine takın.
- 4 Güç adaptörü bağlantı noktası kablосunu ve ekran kablolarını sistem kartına takın.
 **NOT:** Ekran kablolarını sistem kartına takarken, ekran kablolarının üzerindeki etiketleri (L (Sol) ve S (Sağ)) sistem kartının üzerindeki etiketlerle eşleştirin.
- 5 Anten kablolarını kablosuz bağlantı kartına takın ve Mylar ve iletken bandı anten kablolarına yapıştırın.

Son koşullar

- 1 Isı emicisini takın. Bkz. "Isı Emiciyi Takma", sayfa 30.
- 2 Pili yerleştirin. Bkz. "Pili Takma", sayfa 14.
- 3 Alt kapağı takın. Bkz. "Alt Kapağı Takma", sayfa 12.

Ekran Arka Kapağını Çıkarma



UYARI: Bilgisayarınızın içinde çalışmadan önce, bilgisayarınızla birlikte gönderilen emniyet bilgilerini okuyun ve "Bilgisayarınızın İçinde Çalışmaya Başlamadan Önce", sayfa 7 içerisinde belirtilen adımları izleyin. Bilgisayarınızın içinde çalıştıktan sonra, "Bilgisayarın İçinde Çalışmanız Bittikten Sonra", sayfa 9 bölümündeki talimatları izleyin. Ek güvenlik en iyi uygulama bilgileri için dell.com/regulatory_compliance adresindeki Yasal Uygunluk ana sayfasına bakın.

Ön koşullar

- 1 Alt kapağı çıkarın. Bkz. "Alt Kapağı Çıkarma", sayfa 10.
- 2 Pili çıkarın. Bkz. "Pili Çıkarma", sayfa 13.

Yordam

- 1 Bilgisayarı ters çevirin ve ekranı mümkün olduğunca açın.
- 2 Ekran panelini çevirin ve ekran arka kapağını ekran paneline sabitleyen vidaları çıkarın.



1 ekran paneli

2 vidalar (8)

3 Ekranı çevirin ve ekran arka kapağını ekran paneline sabitleyen vidaları çıkarın.



1 vidalar (8)

2 ekran paneli

4 Köşelerden başlayarak, ekran arka kapağını yavaşça ekran panelinden kaldırın.

Ekran Arka Kapađını Yerine Takma



UYARI: Bilgisayarınızın içinde alıřmadan nce, bilgisayarınızla birlikte gnderilen emniyet bilgilerini okuyun ve "Bilgisayarınızın İinde alıřmaya Bařlamadan nce", sayfa 7 ierisinde belirtilen adımları izleyin. Bilgisayarınızın iinde alıřtıktan sonra, "Bilgisayarın İinde alıřmanız Bittikten Sonra", sayfa 9 blmndeki talimatları izleyin. Ek gvenlik en iyi uygulama bilgileri iin dell.com/regulatory_compliance adresindeki Yasal Uygunluk ana sayfasına bakın.

Yordam

- 1 Ekran arka kapađını ekran paneline yerleřtirin ve yerine oturtun.
- 2 Ekran arka kapađını ekran paneline sabitleyen vidaları yerine takın.

Son kořullar

- 1 Pili yerleřtirin. Bkz. "Pili Takma", sayfa 14.
- 2 Alt kapađı takın. Bkz. "Alt Kapađı Takma", sayfa 12.

Kamera Modülünü Çıkarma



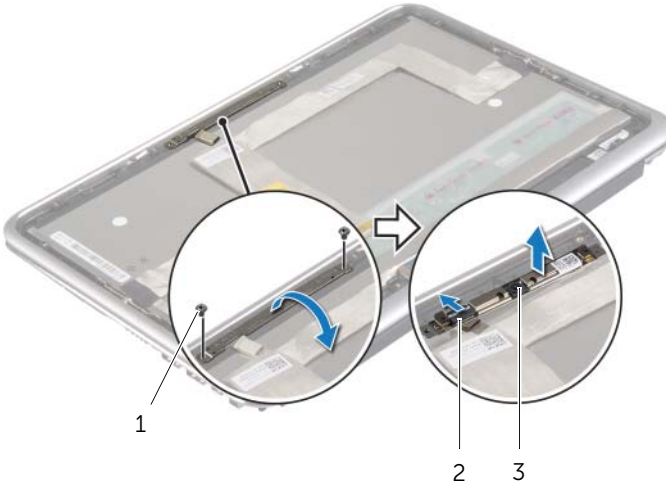
UYARI: Bilgisayarınızın içinde çalışmadan önce, bilgisayarınızla birlikte gönderilen emniyet bilgilerini okuyun ve "Bilgisayarınızın İçinde Çalışmaya Başlamadan Önce", sayfa 7 içerisinde belirtilen adımları izleyin. Bilgisayarınızın içinde çalıştıktan sonra, "Bilgisayarın İçinde Çalışmanız Bittikten Sonra", sayfa 9 bölümündeki talimatları izleyin. Ek güvenlik en iyi uygulama bilgileri için dell.com/regulatory_compliance adresindeki Yasal Uygunluk ana sayfasına bakın.

Ön koşullar

- 1 Alt kapağı çıkarın. Bkz. "Alt Kapağı Çıkarma", sayfa 10.
- 2 Pili çıkarın. Bkz. "Pili Çıkarma", sayfa 13.
- 3 Ekran arka kapağını çıkarın. Bkz. "Ekran Arka Kapağını Çıkarma", sayfa 40.

Yordam

- 1 Kamera modülünü ekran paneline sabitleyen vidaları çıkarın.
- 2 Kamera modülünü ters çevirin ve kamera kablosunu kamera modülünden çıkarın.
- 3 Kamera modülünü ekran panelinden kaldırın.



1	vidalar(2)	2	kamera kablosu
3	kamera modülü		

Kamera Modülünü Yerine Takma



UYARI: Bilgisayarınızın içinde çalışmadan önce, bilgisayarınızla birlikte gönderilen emniyet bilgilerini okuyun ve "Bilgisayarınızın İçinde Çalışmaya Başlamadan Önce", sayfa 7 içerisinde belirtilen adımları izleyin. Bilgisayarınızın içinde çalıştıktan sonra, "Bilgisayarın İçinde Çalışmanız Bittikten Sonra", sayfa 9 bölümündeki talimatları izleyin. Ek güvenlik en iyi uygulama bilgileri için [dell.com/regulatory_compliance](https://www.dell.com/regulatory_compliance) adresindeki Yasal Uygunluk ana sayfasına bakın.

Yordam

- 1 Kamera kablosunu kamera modülüne takın.
- 2 Kamera modülünü ekran paneline yerleştirmek için ekran panelindeki hizalama direklerini kullanın.
- 3 Kamera modülündeki vida deliklerini ekran panelindeki vida delikleri ile hizalayın.
- 4 Kamera modülünü ekran paneline sabitleyen vidaları yerine takın.

Son koşullar

- 1 Ekran arka kapağını yerine takın. Bkz. "Ekran Arka Kapağını Yerine Takma", sayfa 42.
- 2 Pili yerleştirin. Bkz. "Pili Takma", sayfa 14.
- 3 Alt kapağı takın. Bkz. "Alt Kapağı Takma", sayfa 12.

Windows Düğme Kartını Çıkarma



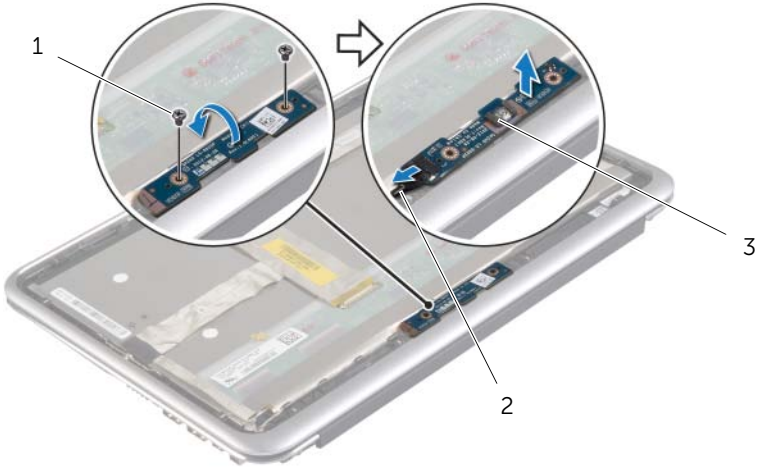
UYARI: Bilgisayarınızın içinde çalışmadan önce, bilgisayarınızla birlikte gönderilen emniyet bilgilerini okuyun ve "Bilgisayarınızın İçinde Çalışmaya Başlamadan Önce", sayfa 7 içerisinde belirtilen adımları izleyin. Bilgisayarınızın içinde çalıştıktan sonra, "Bilgisayarın İçinde Çalışmanız Bittikten Sonra", sayfa 9 bölümündeki talimatları izleyin. Ek güvenlik en iyi uygulama bilgileri için dell.com/regulatory_compliance adresindeki Yasal Uygunluk ana sayfasına bakın.

Ön koşullar

- 1 Alt kapağı çıkarın. Bkz. "Alt Kapağı Çıkarma", sayfa 10.
- 2 Pili çıkarın. Bkz. "Pili Çıkarma", sayfa 13.
- 3 Ekran arka kapağını çıkarın. Bkz. "Ekran Arka Kapağını Çıkarma", sayfa 40.

Yordam

- 1 Windows düğme kartını ekran paneline sabitleyen vidaları çıkarın.
- 2 Windows düğme kartını ters çevirip Windows düğme kablosunu karttan çıkarın.
- 3 Windows düğme kartını kaldırıp ekran panelinden çıkarın.



1 vidalar(2)

2 Windows düğme kartı kablosu

3 Windows düğme kartı

Windows Düşme Kartını Yerine Takma



UYARI: Bilgisayarınızın içinde çalışmadan önce, bilgisayarınızla birlikte gönderilen emniyet bilgilerini okuyun ve "Bilgisayarınızın İçinde Çalışmaya Başlamadan Önce", sayfa 7 içerisinde belirtilen adımları izleyin. Bilgisayarınızın içinde çalıştıktan sonra, "Bilgisayarın İçinde Çalışmanız Bittikten Sonra", sayfa 9 bölümündeki talimatları izleyin. Ek güvenlik en iyi uygulama bilgileri için [dell.com/regulatory_compliance](https://www.dell.com/regulatory_compliance) adresindeki Yasal Uygunluk ana sayfasına bakın.

Yordam

- 1 Windows düşme kartı kablosunu sistem Windows düşme kartına takın.
- 2 Windows düşme kartını ekran panelinde bulmak için ekran panelindeki hizalama direklerini kullanın.
- 3 Windows düşme kartındaki vida deliklerini ekran panelindeki deliklerle hizalayın.
- 4 Windows düşme kartını ekran paneline sabitleyen vidaları yerine takın.

Son koşullar

- 1 Ekran arka kapağını yerine takın. Bkz. "Ekran Arka Kapağını Yerine Takma", sayfa 42.
- 2 Pili yerleştirin. Bkz. "Pili Takma", sayfa 14.
- 3 Alt kapağı takın. Bkz. "Alt Kapağı Takma", sayfa 12.

Ekran Panelini Çıkarma



UYARI: Bilgisayarınızın içinde çalışmadan önce, bilgisayarınızla birlikte gönderilen emniyet bilgilerini okuyun ve "Bilgisayarınızın İçinde Çalışmaya Başlamadan Önce", sayfa 7 içerisinde belirtilen adımları izleyin. Bilgisayarınızın içinde çalıştıktan sonra, "Bilgisayarın İçinde Çalışmanız Bittikten Sonra", sayfa 9 bölümündeki talimatları izleyin. Ek güvenlik en iyi uygulama bilgileri için dell.com/regulatory_compliance adresindeki Yasal Uygunluk ana sayfasına bakın.

Ön koşullar

- 1 Alt kapağı çıkarın. Bkz. "Alt Kapağı Çıkarma", sayfa 10.
- 2 Pili çıkarın. Bkz. "Pili Çıkarma", sayfa 13.
- 3 Ekran arka kapağını çıkarın. Bkz. "Ekran Arka Kapağını Çıkarma", sayfa 40.
- 4 Kamera modülünü çıkarın. Bkz. "Kamera Modülünü Çıkarma", sayfa 43.
- 5 Windows düğme kartını çıkarın. Bkz. "Windows Düğme Kartını Çıkarma", sayfa 45.

Yordam

- 1 Bandı açarak ekran kablosunu ekran panelinden çıkarın.



1 ekran paneli

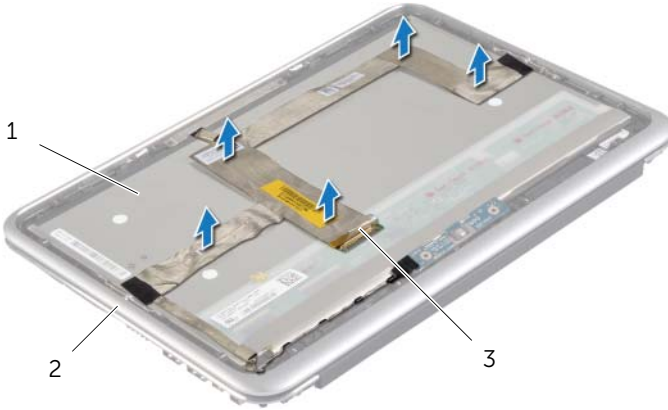
2 ekran çerçevesi

3 ekran kablosu



DİKKAT: Ekran kablosunu ekran çerçevesinden çıkarmayın.

- 2 Ekran kablosunu dikkatlice ekran panelinden ayırın.



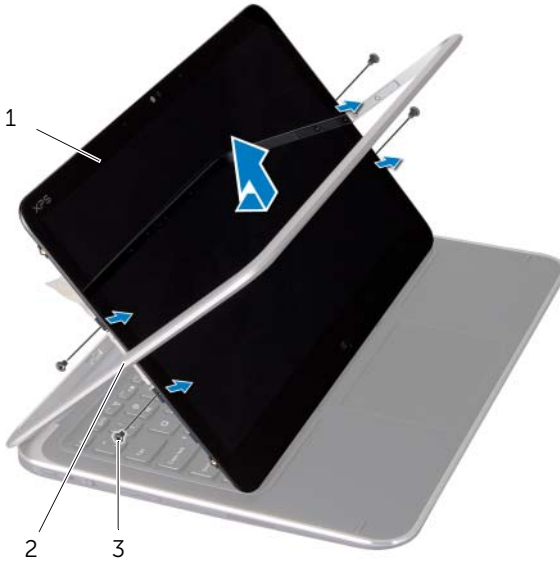
1 ekran paneli

2 ekran Çerçevesi

3 ekran kablosu

- 3 Ekran panelini ekran çerçevesine sabitleyen vidaları çıkarın.

- 4 Ekran panelini kaydırarak ekran çerçevesinden çıkarın.



1 ekran paneli

2 ekran Çerçevesi

3 vidalar (4)

Ekran Panelini Yerine Takma



UYARI: Bilgisayarınızın içinde çalışmadan önce, bilgisayarınızla birlikte gönderilen emniyet bilgilerini okuyun ve "Bilgisayarınızın İçinde Çalışmaya Başlamadan Önce", sayfa 7 içerisinde belirtilen adımları izleyin. Bilgisayarınızın içinde çalıştıktan sonra, "Bilgisayarın İçinde Çalışmanız Bittikten Sonra", sayfa 9 bölümündeki talimatları izleyin. Ek güvenlik en iyi uygulama bilgileri için dell.com/regulatory_compliance adresindeki Yasal Uygunluk ana sayfasına bakın.

Yordam

- 1 Ekran panelini ekran çerçevesine kaydırın ve ekran panelinin üzerindeki vida deliklerini ekran çerçevesindeki vida delikleriyle hizalayın.
- 2 Ekran panelini ekran çerçevesine sabitleyen vidaları yerine takın.
- 3 Ekran kablosunu ekran paneline tutturun.
- 4 Ekran kablosunu ekran paneline takın ve bandı yapıştırın.

Son koşullar

- 1 Windows düğme kartını yerine takın. Bkz. "Windows Düğme Kartını Yerine Takma", sayfa 46.
- 2 Kamera modülünü yerine yerleştirin. Bkz. "Kamera Modülünü Yerine Takma", sayfa 44.
- 3 Ekran arka kapağını yerine takın. Bkz. "Ekran Arka Kapağını Yerine Takma", sayfa 42.
- 4 Pili yerleştirin. Bkz. "Pili Takma", sayfa 14.
- 5 Alt kapağı takın. Bkz. "Alt Kapağı Takma", sayfa 12.

Klavyeyi Çıkarma



UYARI: Bilgisayarınızın içinde çalışmadan önce, bilgisayarınızla birlikte gönderilen emniyet bilgilerini okuyun ve "Bilgisayarınızın İçinde Çalışmaya Başlamadan Önce", sayfa 7 içerisinde belirtilen adımları izleyin. Bilgisayarınızın içinde çalıştıktan sonra, "Bilgisayarın İçinde Çalışmanız Bittikten Sonra", sayfa 9 bölümündeki talimatları izleyin. Ek güvenlik en iyi uygulama bilgileri için dell.com/regulatory_compliance adresindeki Yasal Uygunluk ana sayfasına bakın.

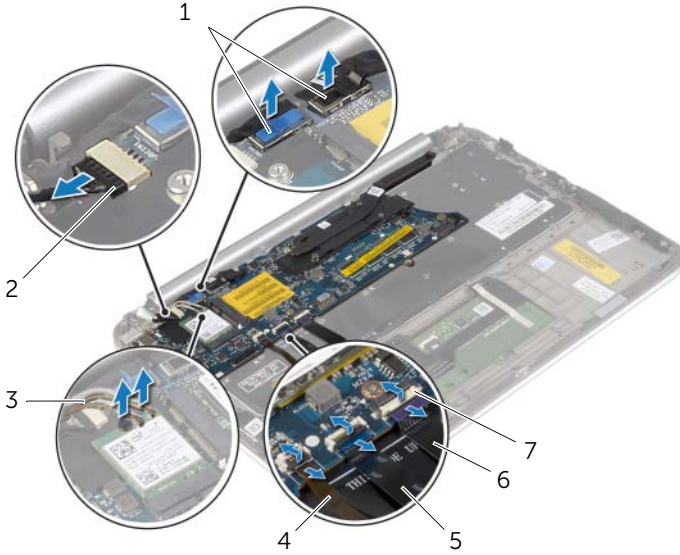
Ön koşullar

- 1 Alt kapağı çıkarın. Bkz. "Alt Kapağı Çıkarma", sayfa 10.
- 2 Pili çıkarın. Bkz. "Pili Çıkarma", sayfa 13.
- 3 I/O kartını çıkarın. Bkz. "G/Ç Kartını Çıkarma", sayfa 24.
- 4 Düğme pili çıkarın. Bkz. "Düğme Pili Çıkarma", sayfa 21.
- 5 Fanı çıkarın. Bkz. "Fanı Çıkarma", sayfa 26.
- 6 mSATA kartını çıkarın. Bkz. "mSATA Kartını Çıkarma", sayfa 17.

Yordam

- 1 Ekran kablolarını ve güç adaptörü bağlantı noktası kablosunu sistem kartından çıkarın.
- 2 Anten kablolarını kaplayan Mylar ve iletken bandı soyarak anten kablolarını kablosuz bağlantı kartından çıkarın.

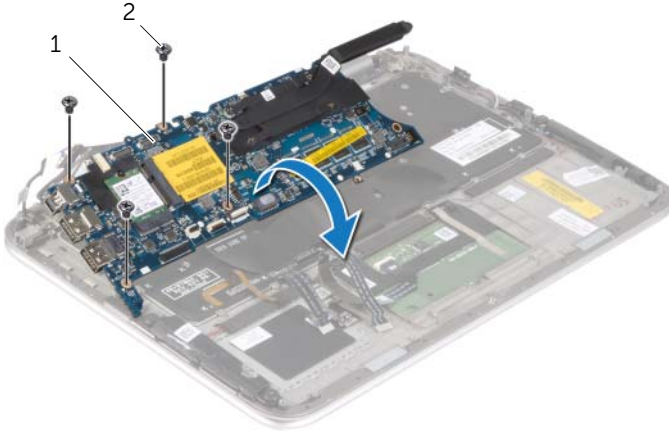
- 3 Konnektör mandallarını kaldırın ve çekme tırnaklarını kullanarak, klavye arka ışık kablosunu, NFC kablosunu ve dokunmatik yüzey kablosunu sistem kartından çıkarın.



1	ekran kabloları (2)	2	güç adaptörü bağlantı noktası kablosu
3	anten kabloları (2)	4	klavye arka ışığı kablosu
5	NFC kablosu	6	dokunmatik yüzey kablosu
7	konnektör mandalları (3)		

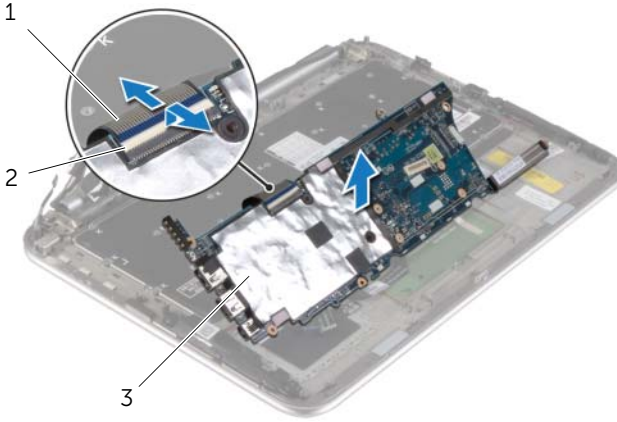
- 4 Sistem kartını avuç içi dayanağı aksamına sabitleyen vidaları çıkarın.

- 5 Sistem kartını dikkatlice kaldırın ve ters çevirin.



1	sistem kartı	2	vidalar (4)
---	--------------	---	-------------

- 6 Konnektör mandalını kaldırın ve klavye kablosunu sistem kartından çıkararak sistem kartını avuç içi dayanağı aksamından kaldırın.

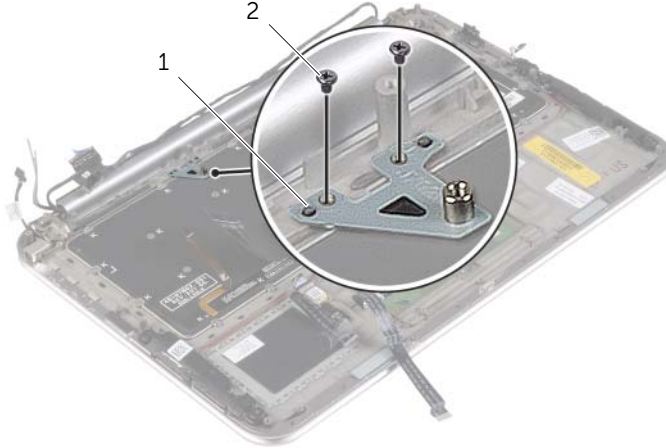


1 klavye kablosu

2 konektör mandalı

3 klavye

- 7 mSATA braketini avuç içi dayanağı aksamına sabitleyen vidaları sökün ve braketini çıkarın.

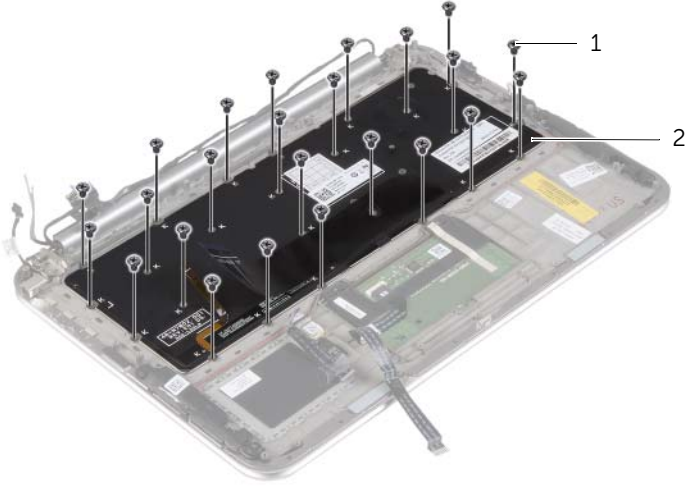


1 mSATA braketi

2 vidalar(2)

△ **DİKKAT:** Klavyenin üzerindeki tuş başlıkları naziktir, kolayca yerinden çıkar ve yerine takmak zaman alır. Klavyeyi çıkarırken ve tutarken dikkatli olun.

- 8 Klavyeyi avuç içi dayanağına sabitleyen vidaları çıkarın.
- 9 Klavyeyi avuç içi dayanağı aksamından kaldırarak çıkarın.



1 vidalar (24)

2 klavye

Klavyeyi Takma



UYARI: Bilgisayarınızın içinde çalışmadan önce, bilgisayarınızla birlikte gönderilen emniyet bilgilerini okuyun ve "Bilgisayarınızın İçinde Çalışmaya Başlamadan Önce", sayfa 7 içerisinde belirtilen adımları izleyin. Bilgisayarınızın içinde çalıştıktan sonra, "Bilgisayarın İçinde Çalışmanız Bittikten Sonra", sayfa 9 bölümündeki talimatları izleyin. Ek güvenlik en iyi uygulama bilgileri için dell.com/regulatory_compliance adresindeki Yasal Uygunluk ana sayfasına bakın.

Yordam



DİKKAT: Klavyenin altında kablo olmadığından emin olun.

- 1 Tuş başlıklarını avuç içi dayanağı aksamının üzerindeki yuvalara yerleştirin ve klavyenin üzerindeki vida deliklerini avuç içi dayanağı aksamının üzerindeki vida delikleriyle hizalayın.
- 2 Klavyeyi avuç içi dayanağına sabitleyen vidaları yerlerine takın.
- 3 mSATA braketinin üzerindeki vida deliklerini avuç içi dayanağı aksamındaki vida delikleriyle hizalayın.
- 4 mSATA braketini avuç içi dayanağı aksamına sabitleyen vidaları yerlerine takın.
- 5 Klavye kablosunu klavye kablosu konektörüne kaydırın ve kablunun sabitlenmesi için konektör mandalına bastırın.



DİKKAT: Sistem kartının altında kablo olmadığından emin olun.

- 6 Sistem kartını ters çevirip sistem kartı üzerindeki vida deliklerini avuç içi dayanağı aksamındaki vida delikleriyle hizalayın.
- 7 Sistem kartını avuç içi dayanağı aksamına sabitleyen vidaları takın.
- 8 Ekran kablolarını sistem kartına bağlayın.



NOT: Ekran kablolarını sistem kartına takarken, ekran kablolarının üzerindeki etiketleri (L (Sol) ve S (Sağ)) sistem kartının üzerindeki etiketlerle eşleştirin.

- 9 Güç adaptörü bağlantı noktası kablosunu sistem kartına takın.
- 10 Anten kablolarını kablosuz bağlantı kartına takın ve Mylar ve iletken bandı anten kablolarına yapıştırın.
- 11 Klavye arka ışık kablosunu, NFC kablosunu ve dokunmatik yüzey kablosunu sistem kartındaki konektörlerine kaydırarak, kabloları sabitlemek için konektör mandallarına bastırın.

Son kořullar

- 1 mSATA kartını yerine takın. Bkz. "mSata Kartını Deęiřtirme", sayfa 18.
- 2 Fanı takın. Bkz. "Fanı Takma", sayfa 28.
- 3 Dũęme pili yerine takın. Bkz. "Dũęme Pilin Yerine Takılması", sayfa 23.
- 4 I/O kartını yerine takın. Bkz. "G/Ç Kartını Yerine Takma", sayfa 25.
- 5 Pili yerleřtirin. Bkz. "Pili Takma", sayfa 14.
- 6 Alt kapaęı takın. Bkz. "Alt Kapaęı Takma", sayfa 12.

BIOS'u Sıfırlama

Bir güncelleştirme kullanılabilir olduğunda veya sistem kartını değiştirdikten sonra BIOS'u sıfırlamanız (güncellenmez) gerekebilir. BIOS'u sıfırlamak için:

- 1 Bilgisayarı açın.
- 2 **dell.com/support** adresine gidin.
- 3 Bilgisayarınızda Servis Etiketi varsa, bilgisayarınızın Servis Etiketini girin ve **Submit** (Gönder) düğmesini tıklayın.

Bilgisayarınızın Servis Etiketi yoksa, Servis Etiketinin otomatik olarak algılanması için **Detect Service Tag** (Servis Etiketini Algıla) düğmesini tıklayın.



NOT: Servis Etiketi otomatik olarak algılanamıyorsa, ürününüzü ürün kategorileri altından seçin.

- 4 **Drivers and Downloads** (Sürücüler ve Yüklemeler) ögesini tıklayın.
- 5 **Operating System** (İşletim Sistemi) açılan penceresinden, bilgisayarınızda kurulu işletim sistemini seçin.
- 6 **BIOS** ögesini Tıklatın.
- 7 En son BIOS sürümünü bilgisayarınıza indirmek için **Download File** (Dosyayı İndir) düğmesini tıklayın.
- 8 Sonraki sayfada **Single-file download** (Tek dosya indirme) düğmesini seçip **Continue** (Devam) düğmesini tıklayın.
- 9 Dosyayı kaydedin ve indirme tamamlandıktan sonra BIOS güncelleştirme dosyasını kaydettiğiniz klasöre gidin.
- 10 BIOS güncelleştirme dosya simgesini çift tıklayın ve ekrandaki talimatları izleyin.